



БЛАГОДАРИМ ВИ ЗА ЗАКУПУВАНЕТО НА ПРОДУКТ НА WHIRLPOOL

За да получавате по-пълно съдействие, регистрирайте Вашия уред на www.whirlpool.com/register

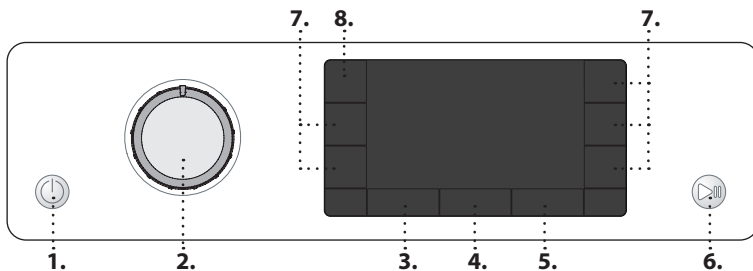
Преди да използвате уреда, прочетете внимателно инструкциите за безопасност.



Преди да използвате пералната машина, е задължително да се свалят транспортните болтове. За по-подробни инструкции за премахването им вижте ръководството за монтаж.

КОНТРОЛЕН ПАНЕЛ

1. Бутон „ВКЛ./ИЗКЛ.“
2. Селектор на програми
3. Бутон „Температура“
4. Бутон „Центрофуга“
5. Бутон „Отложен старт“
6. Бутон „Старт/Пауза“
7. Бутони за опции
8. Бутон "Блокиране на бутоните"



ИНДИКАТОРИ НА ДИСПЛЕЯ
Вратичката може да се отвори

Фаза на пране

Указва фаза на пране от цикъла

Неизправност: Повикване

Направете справка в раздел „Отстраняване на неизправности“

Неизправност: Водният филтър е запушен

Водата не може да се оттича; възможно е водният филтър да е запушен

Неизправност: Няма вода

Няма или недостатъчно подавана вода.

В случай на неизправност се обърнете към раздел „ОТСТРАНЯВАНЕ НА НЕИЗПРАВНОСТИ“

ДИАГРАМА НА ПРОГРАМИТЕ

Програма		Температури		Макс. скорост на центрофугиране (об./мин.)	Макс. тегло (kg)	Продължителност (ч:м)	Перилни препарати и добавки			Препоръчителен перилен препарат		Остайна влажност (%)	Разход на енергия kWh	Общ разход на вода lt	Температура на пране °C
		По подразбиране	Гама				Предпране	Осн. пране	Омекотител	Прах	Течен				
	Смесени	40°C	☼ - 40°C	1000	9,0	**	-	●	○	-	✓	-	-	-	-
	Бели	60°C	☼ - 90°C	1400	9,0	2:35	●(90°)	●	○	✓	✓	55	1,790	89	55
	Памук	40°C	☼ - 60°C	1400	9,0	3:30	-	●	○	✓	✓	53	1,200	97	45
	Есо 40-60	40 °C	40°C	1351	9,0	3:45	-	●	○	✓	✓	53	0,800	59	32
				1351	4,5	2:50	-	●	○	✓	✓	53	0,480	52	29
				1351	2,5	2:10	-	●	○	✓	✓	53	0,240	41	25
	Спално бельо	60°C	☼ - 60°C	1400	9,0	**	-	●	○	✓	✓	-	-	-	-
	Спортни	40°C	☼ - 40°C	600	4,0	**	-	●	○	-	✓	-	-	-	-
	Завивки	30°C	☼ - 30°C	1000	3,5	**	-	●	○	-	✓	-	-	-	-
	Освежаване пара	-	-	-	2	**	-	-	-	-	-	-	-	-	-
	Центрофуга + Източване	-	-	1400	9,0	**	-	-	-	-	-	-	-	-	-
	Изплакване + Центрофуга	-	-	1400	9,0	**	-	-	○	-	-	-	-	-	-
	Бързо пране 30'	30°C	☼ - 30°C	1200 (***)	4,5	0:30	-	●	○	-	✓	71	0,178	37	27
	20°C	20 °C	☼ - 20 °C	1400	9,0	1:50	-	●	○	-	✓	55	0,138	78	22
	Коприна	30°C	☼ - 30°C	600 (***)	1,0	**	-	●	○	-	✓	-	-	-	-
	Вълна	40°C	☼ - 40°C	800	2,0	**	-	●	○	-	✓	-	-	-	-
	Деликатни	30°C	☼ - 30°C	600 (***)	1,0	**	-	●	○	-	✓	-	-	-	-
	Синтетични	40°C	☼ - 60°C	1200	4,5	2:15	-	●	○	✓	✓	35	0,580	60	43

● Нужно е дозиране ○ Дозирането е опционално

Тези данни могат да се различават в дома ви поради променящите се условия на температурата на входната вода, налягането и др. Приблизителните стойности на времетраене на програмата се отнасят до подразбиращата се настройка на програмите, без опции. Стойностите, дадени за програми, различни от програмата Есо 40-60, са само ориентировъчни.

Есо 40-60 - Тестов цикъл на пране в съответствие с регламента на ЕС за екодизайн 2019/2014. Най-ефективната програма от гледна точка на разход на вода и електроенергия за пране на нормално замърсени памучни дрехи.

Бележка: показаните на дисплея стойности на скоростта на центрофугиране може леко да се различават от стойностите, посочени в таблицата.

За всички тестови институти

Дълъг цикъл на пране за памучни дрехи: задайте цикъл на пране **Памук** с температура 40°C. Заедно с програма за синтетика: задайте цикъл на пране **Синтетични** с температура 40°C.

* След края на програмата и центрофугирането с максималната избрана скорост на центрофугиране, в настройката с програма по подразбиране.

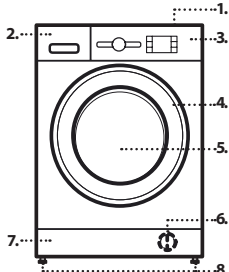
** Времетраенето на програмата е показано на дисплея.

*** Дисплеят ще покаже предложената скорост на центрофуга като стойност по подразбиране.

6th sense - сензорната технология адаптира водата, енергията и времетраенето на програмата към вашето количество пране.

ОПИСАНИЕ НА ПРОДУКТА

1. Работна повърхност
2. Дозатор за перилен препарат
3. Контролен панел
4. Дръжка на вратичката
5. Вратичка
6. Воден филтър - зад долната преграда
7. Долна преграда (подвижна)
8. Регулируеми крачета (4)



ДОЗАТОР ЗА ПЕРИЛЕН ПРЕПАРАТ

Отделение за основно пране

Перилен препарат за основното пране, препарат за премахване на петна или омекотител за вода.

За течен перилен препарат се препоръчва да използвате свалящата се пластмасова преграда **A** (доставена) за правилно дозиране. Ако се използва перилен препарат на прах, поставете преградата в отвора **B**.

Отделение за предпране

Перилен препарат за предпране.

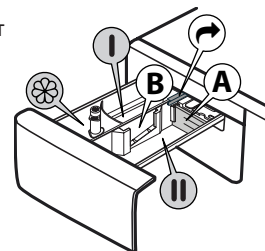
Отделение за омекотител

Омекотител за тъкани. Течен препарат за колосване.

Наливайте омекотителя или препарата за колосване само до маркера „max“.

Бутон за освобождаване

Натиснете, за да свалите диспенсъра за почистване.



ПРОГРАМИ

За да изберете подходящата програма за Вашия вид пране, винаги спазвайте инструкциите на етикета на дрехата. Стойността, посочена в символа на леген, е максималната възможна температура за пране на дрехата.



Смесени

за пране на леко до нормално замърсени издръжливи изделия от памук, лен, синтетични тъкани и смесени нишки.

Бели

За пране на нормално до силно замърсени хавлиени кърпи, бельо, покривки за маса и спално бельо и т.н. от издръжлив памук и лен. Само когато е избрана температура от 90°C цикълът има фаза на предпране преди фазата на основното пране. В този случай се препоръчва да се добави перилен препарат както в отделението за предпране, така и в отделението за основно пране.

Памук

Нормално до силно замърсени издръжливи памучни изделия.

Есо 40-60

За пране на нормално замърсени памучни дрехи, подлежащи на пране при 40°C или 60°C, заедно в един и същи цикъл. Това е стандартната програма за памук и най-ефективната от гледна точка на разход на вода и електроенергия.

Спално бельо

Използвайте тази програма за пране на спално бельо и кърпи в един единствен цикъл. Програмата оптимизира действието на омекотителя и помага да спестите време и енергия. Препоръчваме използването на прах за пране.

Спортни

За пране на леко замърсени спортни дрехи (анцузи, шорти и др.). За най-добри резултати препоръчваме да не превишавате максималното зареждане, указано в „ДИАГРАМА НА ПРОГРАМИТЕ“. Ние препоръчваме да се използва течен перилен препарат и да се добави количеството, подходящо за половин зареждане.

Завивки

За пране на пълнени с пух дрехи и завивки, като напр. двойни или единични завивки, възглавници и анораци. Препоръчително е такова пране да се зарежда в барабана със съгнати навътре ръбове и да не се превишават ¾ от обема на барабана. За оптимално пране ние препоръчваме да се използва течен перилен препарат.

Освежаване пара

Тази програма позволява да се освежат дрехите, като премахва неприятните миризми и отпуска нишките на тъканите (2 кг, около 3 броя дрехи). Поставят се само сухи дрехи (не замърсени) и се избира програма „Освежаване пара“. При завършване на цикъла дрехите ще изглеждат леко влажни и ще бъдат готови за обличане след няколко минути. Програмата „Освежаване пара“ улеснява процеса на гладене. ! Не се препоръчва за вълнени и копринени дрехи. ! Не добавяйте омекотител или перилен препарат.

Центрофуга + Източване

Центрофугира прането, след което изпразва водата. За издръжливи артикули. Ако изключите цикъла на центрофугиране, машината само ще източни водата

Изплакване + Центрофуга

Изплаква и след това центрофугира. За издръжливи артикули.

Бързо пране 30'

За бързо пране на леко замърсени дрехи. Този цикъл е с продължителност само 30 минути и пести време и пари.

20°C

За пране на слабо замърсени памучни дрехи при температура 20°C.

Коприна

Използвайте този цикъл за пране за всякакви копринени дрехи. Препоръчваме да използвате специален перилен препарат за деликатни дрехи.

Вълна

Всички вълнени дрехи могат да се перат с програмата „Вълна“, дори и тези, които имат етикет „само за ръчно пране“. За най-добри резултати използвайте специални почистващи препарати и не превишавайте посоченото макс. количество килограми пране.

Деликатни

За пране на особено деликатни тъкани. Препоръчително е да обърнете дрехите отвътре навън преди пране.

Синтетични

За пране на замърсени дрехи от синтетични тъкани (като полиестер, полиакрил, вискоза и др.) или смеси памук/синтетични.

УПОТРЕБА ЗА ПРЪВ ПЪТ

Когато включите уреда за първи път, дисплеят автоматично ще покаже менюто за избор на език. За избор на желаните от вас език натиснете бутон „Температура“ или бутон „Отложен старт“. За да потвърдите избора си, натиснете бутон „Центрофуга“.

За да промените езика, изключете пералнята и в рамките на 30 секунди натиснете едновременно бутоните „Блокиране бутони“ и „Интенз. изпл.“, докато чуete сигнала: ще се появи отново менюто за избор на език. За отстраняване на замърсявания при производството, изберете програма

„Памук“ при температура от 60°C. Добавете малко количество прах за пране в отделението за основно пране на дозатора за перилен препарат (максимално 1/3 от количеството перилен препарат, препоръчано от производителя за леко замърсено пране). Стартирайте програмата, без да поставяте пране.

ЕЖЕДНЕВНА УПОТРЕБА

Подгответе прането си съгласно препоръките в раздела „СЪВЕТИ И ПРЕПОРЪКИ“. Заредете прането, затворете вратичката, отворете крана за вода и натиснете бутона „ВКЛ./ИЗКЛ.“ за включване на пералнята, бутонът „Старт/Пауза“ започва да мига. Завъртете селектора на програми на желаната програма и изберете някоя от опциите, ако е нужно. Температурата и скоростта на центрофугиране, показани на дисплея, могат да се променят чрез натискане на бутона „Температура“ или бутон „Центрофуга“. Сега изтеглете дозатора за перилен препарат и добавете перилен препарат (и добавки/омекотител). Спазвайте препоръките за дозиране на опаковката на перилния препарат. След това затворете дозатора за перилен препарат.

СТАТИРАНЕ НА ЦИКЪЛ

Натиснете бутона „Старт/Пауза“.

Вратата на машината ще се заключи (символът за загасва) и барабанът ще започне да се върти; вратата ще се отключи (символът за свети) и след което ще се заключи отново (символът за загасва) като фаза от подготовка за всеки цикъл на пране. Шумът „Щракане“ е част от механизма за заключване на вратата. След като вратата се заключи, водата ще влезе в барабана и ще започне фазата на изпиране.

ПОСТАВЯНЕ НА ПАУЗА НА РАБОТЕЩА ПРОГРАМА

За поставяне на пауза на цикъла на пране, натиснете отново бутона „Старт/Пауза“; сигналната лампа ще премигва. Ако символът за свети, може да отворите вратичката. За да стартирате цикъла за пране от момента, в който е бил прекъснат, натиснете бутона отново.

ОТВОРЕТЕ ВРАТИЧКАТА, АКО Е НЕУЖНО

Преди стартиране и след края на програмата сигналната лампа „Вратичката е отворена“ светва, за да покаже, че вратичката може да се отвори. Докато програмата работи, вратичката остава заключена. За да отворите вратичката, докато програмата е в ход, натиснете „Старт/Пауза“ за спиране на пауза на програмата. При условие че нивото на водата и/или температурата не са твърде високи, сигналната лампа „Вратичката е отворена“ светва и можете да отворите вратичката. Например за добавяне или изваждане на пране. Натиснете бутона „Старт/Пауза“ отново, за да възобновите програмата.

КРАЙ НА ПРОГРАМАТА

Сигналната лампа „Вратичката е отворена“ светва и на дисплея се показва „Край цикъл“. За да изключите пералнята след края на програмата, натиснете бутона „ВКЛ./ИЗКЛ.“ и лампичките угасват. Ако не натиснете бутона „ВКЛ./ИЗКЛ.“, пералнята ще се изключи автоматично след около 10 минути. Затворете крана на водата, отворете вратичката и извадете прането от пералнята. Оставете вратичката откритата, за да оставите барабана да изсъхне.

ОПЦИИ

! Ако избраната опция е несъвместима със зададената програма, несъвместимостта ще се сигнализира със звуков сигнал (3 бипкания) и надписът „Не се избира“ ще се появи на дисплея.

! Ако избраната опция е несъвместима с предишно зададена такава, надписът „Не се избира“ ще се появи на дисплея и опцията няма да бъде активирана.

Чисто+

Чисто+ е опция, която работи на 3 различни нива (Интензивно, Ежедневно и Бързо), които са специално предназначени за задаване на правилното действие в зависимост от вашите нужди от почистване:

Интензивно: тази опция е предназначена за високи нива на замърсяване и за отстраняване и на най-упоритите петна.

Ежедневно: тази опция е предназначена за отстраняване на ежедневни петна.

Бързо: тази опция е предназначена за отстраняване на леки петна.

Интенз. изпл.

Чрез избиране на тази опция ефикасността на изплакването се увеличава и се гарантира оптимално отстраняване на перилния препарат. Тя е по-специално полезна за чувствителна кожа. Натиснете бутона веднъж, два или три пъти, за да изберете допълнително 1, 2 или 3 изплаквания след стандартния цикъл на изплакване и за отстраняване на всички следи от перилен препарат. Натиснете бутона отново, за да се върнете към типа изплакване „Норм. изплакване“.

Отложен старт

За да зададете избраната програма да стартира в по-късен момент, натиснете бутона, за да настроите желаното време за отлагане. „В очакване...“ или „Старт след“ се показва на дисплея, когато опцията е зададена. За да отмените забавения старт, натиснете бутона отново, докато стойността „--:--“ се покаже на дисплея.

FRESH CARE+

Тази опция подобрява резултатите от прането чрез генериране на пара, за да се потисне разпространяването на главните източници на лоши миризми в пералнята. След фазата на генериране на пара пералнята ще извърши деликатно центрофугиране чрез бавно въртене на барабана. Опцията Свежа стартира

след края на цикъла и продължава най-много 6 часа, като Ви е възможно да я спрете по всяко време чрез натискане на някой бутон на контролния панел или чрез завъртане на ключа. Изчакайте около 5 минути, преди да отворите вратичката.

Дезинф. С пара

При избор на тази опция се увеличава ефикасността от прането чрез генериране на пара, която при изпълнение на цикъла премахва и евентуалните бактерии, намиращи се в нишките на тъканите като същевременно се грижи за доброто състояние на самите тъкани. Поставете прането в барабана, задайте съвместимата програма и изберете опцията „Дезинф.“.

! По време на работа на пералната машина вратичката на люка ѝ може да не изглежда съвсем прозрачна поради образуването на пяна.

Лесно Гладене

Когато изберете тази опция, циклите центрофуга и основно пране ще се променят, за да се намали образуването на гънки.

Температура

Всяка програма има предварително дефинирана температура. Ако искате да промените температурата, натиснете бутона за „температура“ . Стойността се изписва на дисплея.

Центрофуга

Всяка програма има предварително дефинирана скорост на центрофугиране. Ако искате да промените скоростта на центрофугиране, натиснете бутона „Центрофуга“ . Стойността се изписва на дисплея.

Demo Mode

За да деактивирате функцията, изключете пералната машина. Натиснете и задръжте бутона „Старт/Пауза“ , след това до 5 секунди натиснете и бутона „ВКЛ./ИЗКЛ.“ и задръжте натиснати двата бутона за 2 секунди.

БЛОКИРАНЕ БУТОНИ

За заключване на контролното табло натиснете и задръжте бутона „Блокиране бутони“ за приблизително 3 секунди. Когато дисплеят покаже „БЛОКИРАНЕ БУТОНИ АКТИВЕН“, контролното табло е заключено (с изключение на бутона „ВКЛ./ИЗКЛ.“). Това предотвратява ненадейни промени по програмите, особено когато в близост до машината има деца. За отключване на контролното табло натиснете и задръжте бутона „Блокиране бутони“ за приблизително 3 секунди.

ИЗБЕЛВАНЕ

Ако желаете да избелите прането, заредете пералната и настройте програма „Изплакване + Центрофуга“ .

Стартирайте машината и я изчакайте да завърши първия цикъл на пълнене с вода (около 2 минути). Поставете машината в режим на пауза чрез натискане на бутона „Старт/Пауза“ . Отворете чекмеджето за перилен препарат и налейте белина (спазвайте препоръчителните дози, указани върху опаковката) в отделението за основно пране, където преградата преди това е била поставена. Рестартирайте цикъла чрез натискане на бутона „Старт/Пауза“ .

Ако желаете, възможно е да се добави омекотител за тъкани в съответното отделение на чекмеджето за перилен препарат.

СЪВЕТИ И ПРЕПОРЪКИ

Сортирайте прането си според

Етикетата за тип на тъканите/съвета за грижи (памук, смесени влакна, синтетични, вълна, за пране на ръка). Цветя (разделяйте цветните и белите дрехи, перете новите цветни изделия отделно). Деликатни (перете дребните изделия – като найлонови чорапогачи – и изделията с телини копчета – като сутиени – в торбичка от плат или калъфка за възглавница с цип).

Изпразвайте всички джобове

Предмети като монети или запалки е възможно да повредят прането Ви, както и барабана.

Следвайте препоръките за дозировка/добавки за пране

Оптимизира резултата от прането, премахва дразнещите кожата остатъци от излишен перилен препарат в прането и спестява пари, като намалява излишния разход на перилен препарат.

Използвайте ниска температура и по-голяма продължителност

Най-ефективните програми от гледна точка на разход на електроенергия основно са тези, които работят на по ниска температура за по-дълго време.

Съобразете се с капацитета на зареждане

Зареждайте пералната машина според капацитета ѝ, посочен в „ТАБЛИЦАТА НА ПРОГРАМИТЕ“, за да спестите вода и електроенергия.

Шум и остатъчна влажност

Те зависят от оборотите на центрофугата: колкото по-високи са оборотите по време на центрофуга, толкова по-силен е шумът и по-малка остатъчната влажност.

ПРОЦЕДУРА ПО ПОЧИСТВАНЕ НА КОТЛЕН КАМЪК

Съобщение на дисплея ще съветва потребителя редовно (прибл. през всеки 50 цикъла) да пуска автоматичен почистващ цикъл за почистване на пералната от натрупани лоши миризми и котлен камък.

За оптимална поддръжка предлагаме да използвате обезмаслител WPRO, който служи и за премахане на котлен камък, според инструкциите, показани на опаковката. Може да поръчате продукта, като се свържете с услугите за техническата поддръжка или чрез нашия уебсайт www.whirlpool.eu.

Whirlpool не носи отговорност за щети, причинени от употребата на други перилни почистващи препарати, налични в пазарната мрежа.

ПОЧИСТВАНЕ И ПОДДРЪЖКА

При всяко почистване и поддръжка изключвайте пералната машина от бутон и от контакта. Не използвайте възпламеними течности за почистване на пералната машина. Почиствайте и поддържайте периодично пералната си машина (поне 4 пъти годишно).

Почистване на външната страна на пералната машина

Използвайте влажна мека кърпа за почистване на външните части на пералната машина. Не използвайте препарати за стъкло или универсални такива, прах за обезмасляване или подобни върху контролния панел – тези вещества е възможно да повредят печата

Проверка на маркуча за подаване на вода

Проверявайте редовно входящия маркуч за напуквания и пукнатини. Ако е повреден, заменете го с нов маркуч, предлаган от услугата ни за следпродажбено обслужване или от специализиран магазин. В зависимост от вида маркуч: Ако входящият маркуч има прозрачно покритие, проверявайте периодично за локално оцветяване. Ако откриете такова, възможно е маркучът да протича и трябва да се смени

Почистване на водния филтър / източване на остатъчната вода

Ако сте използвали програма за горещо пране, преди да източите водата, изчакайте я да се охлади. Почиствайте водния филтър редовно, за да избегнете трудности при източването на водата след пране поради запушването му. Ако водата не се източва, на дисплея се изписва, че е възможно водният филтър да е запушен.

Свалете долната преграда с помощта на отвертка: избутайте надолу едната страна на долната преграда с ръка, след това пхнете отвертката в отвора между долната преграда и предния панел и разтворете долната преграда. Поставете широк и плосък съд под водния филтър, за да съберете източената вода. Бавно завъртете филтъра обратно на часовниковата стрелка, докато водата потече. Оставете водата да тече, без да премахвате филтъра. Когато съдът за вода се напълни, затворете водния филтър, като го завъртите по часовниковата стрелка. Изпразнете съда. Повтаряйте тази процедура, докато източите всичката вода. Поставете памучна кърпа под водния филтър, която да попие малко количество остатъчна вода. След това отстранете водния филтър, като го завъртите обратно на часовниковата стрелка. Почистете водния филтър: отстранете остатъците във филтъра и го почистете с течаща вода. Поставете водния филтър и монтирайте обратно долната преграда: Поставете водния филтър отново, като го завъртите по часовниковата стрелка. Завийте го възможно най-много; дръжката на филтъра трябва да е във вертикално положение. За да проверите водонепропускливостта на водния филтър, можете да налеете около 1 литър вода в дозатора за перилен препарат. След това монтирайте обратно долната преграда.

Почистване на дозатора за перилен препарат

Издадете дозатора за перилен препарат, като натиснете бутона за освобождаване и едновременно с това издръпате дозатора. Издадете вложката от дозатора за перилен препарат, както и вложката от отделението за омекотител. Почистете всички части с течаща вода, отстранявайки всички остатъци от перилен препарат или омекотител. Забършете частите с мека кърпа. Поставете обратно долната преграда за перилен препарат и го натиснете в отделението за перилен препарат.

ПРИНАДЛЕЖНОСТИ

Свържете се с нашия отдел за следпродажбено обслужване, за да проверите дали следните принадлежности са на разположение за модела на Вашата перална машина.

Полица за комплект за надстройка

С нея Вашата сушилна може да се постави върху пералната машина, за да се спести място и да се улесни зареждането и изпразването на сушилната в това високо положение.





ТРАНСПОРТИРАНЕ И БОРАВЕНЕ С МАШИНАТА

Никога не повдигайте пералната машина от работната ѝ повърхност.

Издадете кабела от контакта и затворете крана на водата. Проверете дали вратичката на машината и отделението за перилен препарат са добре затворени. Отделете маркуча за подаване от крана за вода и отстранете маркуча за източване от точката за източване. Отстранете всичката остатъчна вода от маркучите и ги закрепете така, че да не могат да се повредят при транспортиране. Поставете отново транспортните болтове. Следвайте инструкциите за отстраняване на транспортните болтове в УПЪТВАНЕТО ЗА МОНТАЖ в обратен ред.

ОТСТРАНЯВАНЕ НА НЕИЗПРАВНОСТИ

Пералнята понякога може да не работи правилно поради определени причини. Преди да се обадите на отдела за следпродажбено обслужване, препоръчително е да проверите дали проблемът не може да се отстрани лесно с помощта на следния списък.

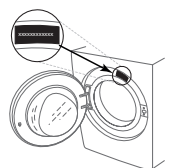
Аномалии:	Възможни причини / Решение:
Пералнята не се включва.	<ul style="list-style-type: none"> Щепселът не е вкаран в електрическия контакт или не е пъхнат достатъчно, за да направи добър контакт. Има неизправност на захранването.
Цикълът на пране не стартира.	<ul style="list-style-type: none"> Вратичката не е затворена докрай. Бутонът „ВКЛ./ИЗКЛ.“  не е натиснат. Бутонът „Старт/Пауза“  не е натиснат. Кранът за вода не е отворен. „Отложен старт“  е зададен.
Пералнята не се пълни с вода (съобщението „НЯМА ВОДА, Отворете крана“ се показва на дисплея). На всеки 5 секунди прозвучава звуков сигнал.	<ul style="list-style-type: none"> Маркучът за подаване на вода не е свързан към крана. Маркучът е огънат. Кранът за вода не е отворен. Подаването на вода е спряно. Няма достатъчно налягане. Бутонът „Старт/Пауза“  не е натиснат.
Пералнята зарежда и източва вода постоянно.	<ul style="list-style-type: none"> Маркучът за източване не е монтиран на 65 до 100 см от земята. Краят на маркуча за източване е потопен във вода. Конекторът за източване върху стената няма отвор за въздух. Ако проблемът продължи след като сте извършили тези проверки, затворете крана за вода, изключете пералнята и се обадете на отдела за следпродажбено обслужване. Ако жилището е на някой от последните етажи на сградата, понякога може да се получи сифонен ефект и пералнята да започне да зарежда и източва вода постоянно. Специални антисифонни клапани са на разположение в пазарната мрежа, за да се предотвратят тези типове проблеми.
Пералнята не се източва или не центрофугира.	<ul style="list-style-type: none"> Програмата не включва функция за източване: при някои програми тя трябва да се активира ръчно. Маркучът за източване е огънат. Тръбата за източване е запушена.
Пералнята вибрира прекалено силно по време на цикъла на центрофугиране.	<ul style="list-style-type: none"> При монтирането барабанът не е бил правилно балансиран. Пералнята не е нивелирана. Пералнята е притисната между мебел и стена.
Пералнята изпуска вода.	<ul style="list-style-type: none"> Маркучът за подаване на вода не е затегнат правилно. Дозаторът за перилен препарат е запушен. Маркучът за източване не е затегнат добре.
Пералнята е заключена и дисплеят мига, указвайки код за грешка (напр. F-01, F-..).	<ul style="list-style-type: none"> Изключете пералнята, откачете щепсела от контакта и изчакайте около 1 минута преди да го включите обратно. Ако проблемът не бъде отстранен, обадете се в отдела за следпродажбено обслужване.
Образува се твърде много пяна.	<ul style="list-style-type: none"> Перилният препарат не е съвместим с пералнята (върху него трябва да е изписано „за перални“, „за ръчно пране и перални“ или нещо подобно). Дозата е била твърде голяма.
Вратичката е заключена, със или без индикация за неизправност и програмата не тръгва.	<ul style="list-style-type: none"> Вратичката се заключва в случай на прекъсване на тока. Програмата продължава автоматично веднага след като подаването на електричество се възобнови. Пералнята е спряла. Програмата ще продължи автоматично, след като причината за престоя бъде отстранена.

Фирмени политики, стандартна документация, поръчка на резервни части и допълнителна информация за продукти можете да намерите на:

- Използване на QR кода на вашето устройство
- Посетите нашия уебсайт docs.whirlpool.eu и parts-selfservice.whirlpool.com
- Алтернативно като **се свържете с нашия отдел за следпродажбено обслужване** (Телефонният номер можете да откриете в гаранционната брошура). При контакт с отдела за следпродажбено обслужване на клиенти съобщавайте кодовете, посочени на заводската табелка на Вашия уред.

За информация за потребителя относно ремонт и поддръжка посетете www.whirlpool.eu

Можете да получите информация за модела, като използвате QR кода, обозначен на етикета за енергийна ефективност. Етикетът също така включва идентификатор на модела, който може да бъде използван в сайта на регистъра <https://eprel.ec.europa.eu>.



ПОЧИСТВАНЕ И ПОДДРЪЖКА

При всяко почистване и поддръжка изключвайте пералната машина и извадете захранващия щепсел от контакта. Не използвайте запалими течности за почистване на пералната машина.

ПОЧИСТВАНЕ НА ВЪНШНАТА СТРАНА НА ПЕРАЛНАТА МАШИНА

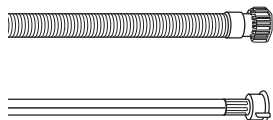
За почистване на външните части на пералната машина използвайте мека влажна кърпа.

За почистване на панела за управление не използвайте почистващи препарати за стъкло или с общо предназначение, абразивни препарати или подобни – тези вещества могат да повредят отпечатаните обозначения.

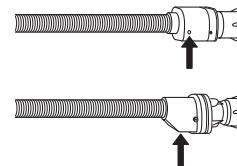
ПРОВЕРКА НА МАРКУЧА ЗА ЗАХРАНВАНЕ С ВОДА

Редовно проверявайте входящия маркуч за чупливост и пукнатини. Ако е повреден, го заменете с нов маркуч, предоставян от нашия отдел за следпродажбено обслужване или от вашия специализиран търговски представител.

В зависимост от типа маркуч:



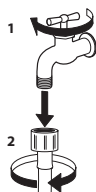
Ако входящият маркуч е с прозрачно покритие, периодично проверявайте дали няма локални участъци с повишена интензивност на цвета. Ако това е така, е възможно да има теч от маркуча и той трябва да бъде заменен.



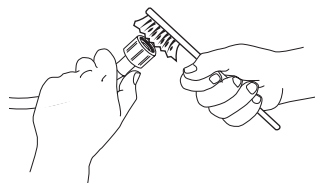
За маркучи със стопер за вода: проверете малкото прозорче за проверка на предпазния клапан (вижте стрелката). Ако е червено, е задействана функцията за спиране на водата и маркучът трябва да се замени с нов. За да развиете такъв маркуч, натиснете бутона за освобождаване (ако има такъв), докато развие маркуча.

ПОЧИСТВАНЕ НА МРЕЖЕСТИТЕ ФИЛТРИ В МАРКУЧА ЗА ЗАХРАНВАНЕ С ВОДА

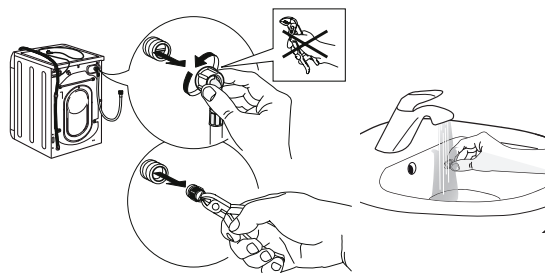
1. Затворете крана за вода и развийте входящия маркуч.



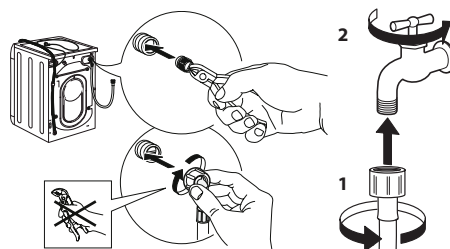
2. Внимателно почистете с фина четка мрежестия филтър в края на маркуча.



3. След това ръчно развийте входящия маркуч на гърба на пералнята. Издърпайте с клещи мрежестия филтър от клапана на гърба на пералнята и внимателно го почистете.



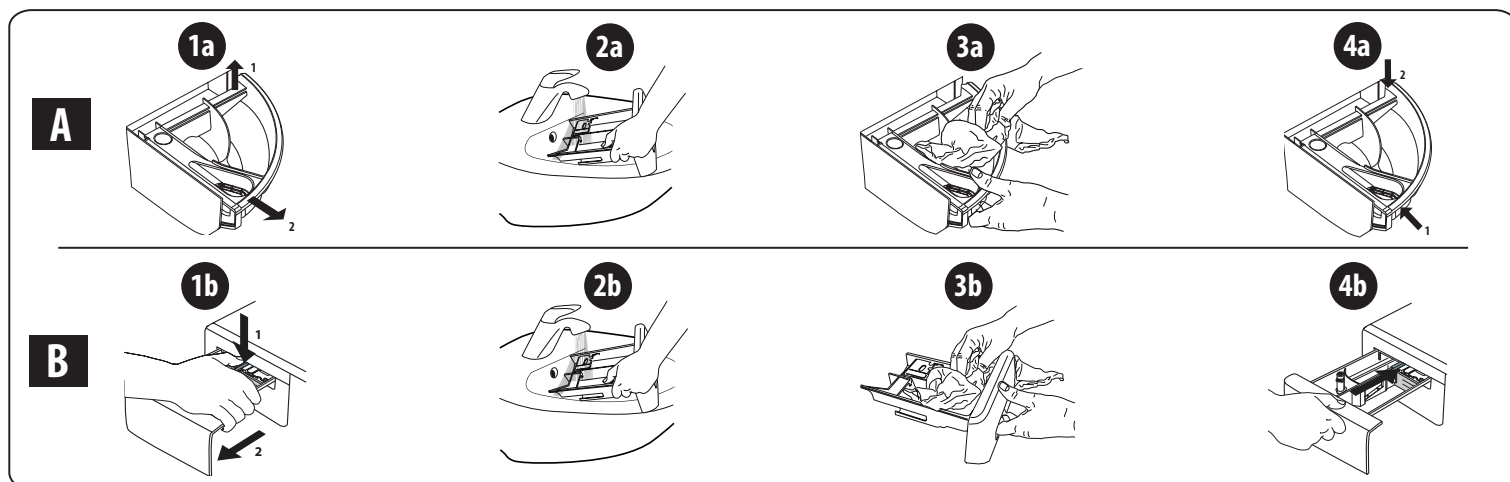
4. Поставете отново мрежестия филтър на мястото му. Отново свържете входящия маркуч към крана за вода и пералната машина. Не използвайте инструмент за свързване на входящия маркуч. Отворете крана за вода и проверете дали всички връзки са плътни.



ПОЧИСТВАНЕ НА ДОЗАТОРА ЗА ПРЕПАРАТ

Извадете дозатора, като го повдигнете и издърпате (вижте фигурата).

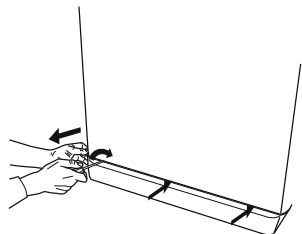
Измийте го под течаща вода; добре е това да се извършва редовно.



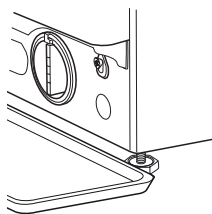
ПОЧИСТВАНЕ НА ФИЛТЪРА ЗА ВОДА/ИЗТОЧВАНЕ НА ОСТАТЪЧНАТА ВОДА

Изключете пералнята и извадете щепсела, преди да се заемете с почистване на филтъра за вода или с източване на остатъчната вода. Ако сте използвали програма за пране с гореща вода, изчакайте водата да се охлади, преди да я източите. Почиствайте филтъра за вода редовно на всеки 3 месеца, за да предотвратите проблеми с източването на водата след пране поради задръстване на филтъра. Ако водата не може да се източи, дисплеят ще покаже, че филтърът за източване на вода е запушен.

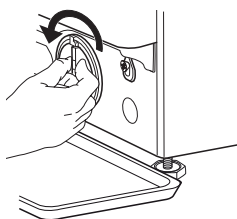
1. Свалете декоративния панел: направете това с помощта на отвертка, както е показано на следващата фигура.



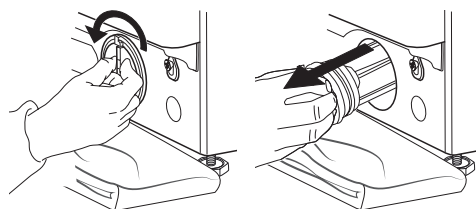
2. Съд за източната вода: поставете плитък и широк съд под филтъра за вода, за да се оттече събралата се вода.



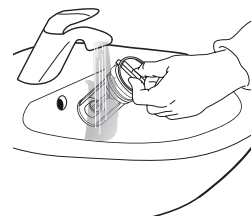
3. Източете водата: бавно завъртете филтъра обратно на часовниковата стрелка, докато водата изтече напълно. Оставете водата да изтече, без да сваляте филтъра. След като съдът се напълни, затворете филтъра за вода, като го завъртите по посока на часовниковата стрелка. Изпразнете съда. Повторете процедурата, докато водата бъде източена напълно.



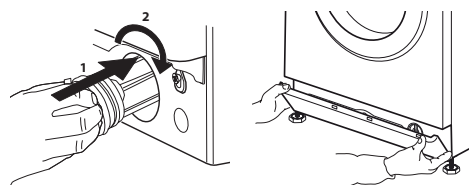
4. Отстраняване на филтъра: под филтъра за вода поставете памучна кърпа, която да може да поеме количеството остатъчна вода. След това отстранете филтъра за вода, като го завъртите обратно на часовниковата стрелка.



5. Почистете филтъра за вода: отстранете отлаганията от филтъра и го измийте под течаща вода.



6. Вмъкнете филтъра за вода и отново поставете цокъла: върнете филтъра за вода на място, като го завъртите по посока на часовниковата стрелка. Въртете, докато застане плътно на място; дръжката на филтъра трябва да е във вертикална посока. За да проверите дали филтърът е достатъчно стегнат, може да налееете около 1 литър вода в дозатора за препарат. След това върнете цокъла на място.



ТРАНСПОРТИРАНЕ И МАНИПУЛАЦИИ

Никога не повдигайте пералната машина, като я държите за горната работна повърхност.

1. Извадете електрическия щепсел от захранващия контакт и затворете кранчето за вода.
2. Проверете дали вратата и дозаторът за препарат са добре затворени.
3. Разединете захранващия маркуч от крана за вода и извадете маркуча за източване от точката за източване. Източете изцяло водата в маркучите и ги прикрепете така, че да могат да бъдат повредени по време на транспортиране.
4. Поставете отново транспортните болтове. Следвайте в обратен ред процедурата за отстраняване на транспортните болтове, описана в Инструкциите за монтаж.

Важно: не транспортирайте пералната машина, без да сте поставили транспортните болтове.

СЛЕДПРОДАЖБЕНО ОБСЛУЖВАНЕ

ПРЕДИ ДА СЕ ОБАДИТЕ НА ОТДЕЛА ЗА СЛЕДПРОДАЖБЕНО ОБСЛУЖВАНЕ

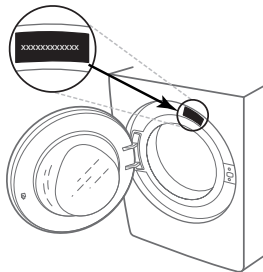
1. Вижте дали можете сами да разрешите проблема с помощта на предложенията, посочени в раздела **ОТСТРАНЯВАНЕ НА НЕИЗПРАВНОСТИ**

АКО СЛЕД ГОРНИТЕ ПРОВЕРКИ НЕИЗПРАВНОСТТА ВСЕ ОЩЕ НЕ Е ОТСТРАНЕНА, СЕ ОБЪРНЕТЕ КЪМ НАЙ-БЛИЗКИЯ ОТДЕЛ ЗА СЛЕДПРОДАЖБЕНО ОБСЛУЖВАНЕ

За да получите помощ, се обадете на номера, посочен в листа с гаранцията.

Когато се свързвате с нашия отдел за следпродажбено обслужване на клиенти, винаги посочвайте:

- кратко описание на неизправността;
- вида и точния модел на уреда;



2. Изключете уреда и отново го включете, за да видите дали неизправността продължава.

- сервизния номер (номерът след думата Service върху табелката с данни);



- вашия пълен адрес;
- вашия телефонен номер.

При необходимост от ремонт, се свържете с оторизиран сервиз за следпродажбено обслужване (като гаранция, че ремонтът ще бъде извършен правилно и ще бъдат използвани оригинални резервни части).